

Historiska verk och föremål

I utställningen *Experimentalfältet*



Utsikt vid Experimentalfältet, ca 1840

Pehr Gustaf von Heideken, 1781 – 1864

Akvarell

Akvarellen av Pehr Gustaf von Heideken skapades strax efter att byggnaden på bilden, Bloms hus, uppfördes. Byggnaden planerades att uppföras redan 1816 men brist på pengar gjorde att huset först stod färdigt 1838. Detta var Experimentalfältets huvudbyggnad och Fredrik Blom (1781–1853) var arkitekt. Fredrik Blom har även skapat Konstakademiens hus, Galärvarvet, Skeppsholmskyrkan och den Italienska ambassaden. Huset användes för olika ändamål under olika decennier; till en början som en huvudbyggnad för akademien men senare som Agrikulturkemiska avdelningens huvudbyggnad. Idag används huset för Stockholms universitets ledningskansli, planeringsenhet och kommunikationsenhet. Experimentalfältets påkostade huvudbyggnad och en landskapsarkitektur av gräsmattor och träd längs vägarna skapade ett parklandskap som smälte in i det kungliga området runt Brunnsviken.

Samling Nationalmuseum, Stockholm



Sveriges kulturväxter, 1893–1894

Henriette Sjöberg, 1841–1915

Sju växtillustrationer i akvarell på kartong

Henriette Sjöberg var den första kvinnan i Sverige som arbetade med botaniska illustrationer. 1869 fick hon i uppdrag av Kungliga lantbruksakademien att skapa avbildningar av Experimentalfältets växtlighet. Idén till projektet kom från Hampus von Post och kallades för Sveriges kulturväxter. Sjöberg avbildade över 700 sorters växtligheter. På experimentalfältet odlades och växte ett stort antal växter. Grönsaker, frukt, blommor, ängsväxter och olika sädesslag bland annat. Man tog in olika växter från många delar av världen, framförallt provades växter från Alperna och Afrikas, Amerikas och Asiens bergstrakter. Av de många sädessorterna som togs in genomfördes många experiment med ett korn från Himalaya i mitten av 1800-talet.

Samling Kungl. Skogs- och Lantbruksakademien



Utsikt över Experimentalfältet från sydväst, 1842

Lorens Vilhelm Brandenburg, 1794–1850

Akvarell

Lorens Vilhelm Brandenburg var kommissionslandmätare, vilket liknar dagens lantmäterikonsulter till yrke och uppdrag. Byggnaden på bilden är Bloms hus. Under Experimentalfältets tidiga år kallades den för Stora huset och var från början Akademiens representationsbyggnad. I huset fanns en högtidssal för officiella sammankomster, museum och bibliotek. 1864 blev huset laboratorium på Agrikulturkemiska avdelningen. Huset var även bostadshus för kemister och intendenten. På akvarellen ser vi baksidan av huset så konstnären står där Roslagsvägen är idag.

Samling Kungl. Skogs- och Lantbruksakademien



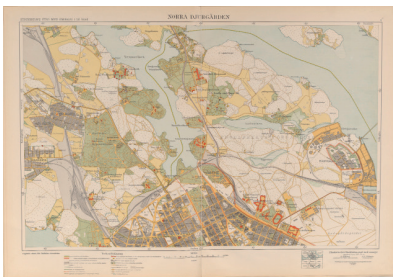
Centralanstalten för försöksväsendet på jordbruksområdet, 1928

Sif Roempke, 1904–1988

Gouache

Sif Birgit Julia Roempke utbildades vid Tekniska skolan (nuvarande Konstfack). Denna målning är tredelad för att kunna packas ihop och tas med ut på regionala lantbruksmöten runt om i Sverige. Lantbruksmötena var en tradition som har sitt ursprung på 1700-talet. Det var större möten för avhandling av lantbruksangelägenheter med utställning och prisbedömning av kreatur, lantbruksprodukter och redskap för lantbrukshållningen. När Experimentalfältet togs över i statlig drift på grund av ekonomiska svårigheter blev det en myndighet med namnet Centralanstalten för försöksväsendet på jordbruksområdet. Myndigheten som existerade 1907 till 1939 bedrev det ursprungliga Experimentalfältets verksamhet i annan form. Statens entomologiska anstalt (med inriktning på växtskydd mot skadeinsekter) införlivades i Centralanstalten.

Samling Kungl. Skogs- och Lantbruksakademien



“Norra Djurgården” ur Stockholms stad med omnejd i 12 blad, 1921

Henning Martin Edvard Hellberg 1861–1934, och August Emanuel

Påhlman 1880–1947

I början av 1900-talet byggdes området kring Experimentalfältet ut och kom att kallas för Vetenskapsstaden. Bergianska trädgården flyttades från staden till Frescati 1885. Sammanhängande botaniska trädgårdar och handelsträdgårdar växte intill norra Brunnsviken väster om Roslagsvägen till Laduviken i sydost. Under 1920-talet kom Vetenskapsstaden att utökas med stora arkitektoniskt påkostade byggnader som Veterinärhögskolan och Skogshögskolan. Vetenskapsakademien uppförde en egen byggnad 1915 och året därpå invigdes Naturhistoriska riksmuseet, båda på Frescati. 1995 utsågs området till världens första nationalstadspark och spänner över tre kommuner: Solna, Stockholm och Lidingö.

Samling Stockholms stadsarkiv



17 april 1906, strax efter att spåret Experimentalfältet-Ålkistan blivit klart, inträffade ett ras vid Frescati. Föraren till ett Djurholmståg såg marken sjunka framför tåget som gled mjukt nedåt och spårade ur i lutande ställning. Ingen människa skadades.

Fotograf: okänd

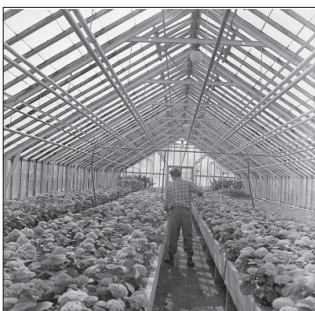
Samling Järnvägsmuseet



Postexpeditionen på Experimentalfältet sista dagen den var i bruk 1963. Postexpeditionen låg alldeles intill Djurholmsbanan.

Fotograf: Nils Johansson

Samling Postmuseum



Experimentalfältets växthus, 1964

Fotograf: Lennart af Petersens

Samling Stadsmuseet i Stockholm



Trädgårdsmästarbostaden med växthus, 1964

Fotograf: Lennart af Petersens
Samling Stadsmuseet i Stockholm



Trädgårdsdirektör Sven Green på Experimentalfältets planteringar av diverse plantor, 1950

Fotograf: Herman Ronninger. Svenska Dagbladet
Samling Stadsmuseet i Stockholm



Professor Schmitterlöw med assistent Gredborn vid Dr. Halperns aerosolapparat på Veterinärhögskolan, Farmakologiska avdelningen, 1950

Fotograf: John Kjellström, Svenska Dagbladet
Samling Stadsmuseet i Stockholm



Lantbruksakademien och Svenska Dagbladets expo, "Trädgården i dag".
Trädgårdsdirektör Sven Gréen demonstrerar sprutan som håller
nattfrosten i schack, 1952

Fotograf: Herman Ronninger, Svenska Dagbladet
Samling Stadsmuseet i Stockholm



Lantbruksmuseet på Experimentalfältet, 1964

Fotograf: Lennart af Petersens
Samling Stadsmuseet i Stockholm



Villa Bellona på Experimentalfältet, 1964

Fotograf: Lennart af Petersens
Samling Stadsmuseet i Stockholm



Byggnader på Experimentalfältet, 1964

Fotograf: Lennart af Petersens
Samling Stadsmuseet i Stockholm



En skadad kamel tas om hand på Veterinärhögskolan sedan den blivit attackerad av ett lejon på Brazil Jacks cirkus, 1942

Fotograf: Johansson, Svenska Dagbladet
Samling Stadsmuseet i Stockholm



SvD:s blomstertävling på Experimentalfältet, 1950

Fotograf: Yngve Karlsson, Svenska Dagbladet
Samling Stadsmuseet i Stockholm



Ingång till Experimentalfältets trädgårdsavdelning, 1964

Fotograf: Lennart af Petersens
Samling Stadsmuseet i Stockholm



Byggnader på Experimentalfältet, 1964

Fotograf: Lennart af Petersens
Samling Stadsmuseet i Stockholm



Byggnader på Experimentalfältet, 1964

Fotograf: Lennart af Petersens
Samling Stadsmuseet i Stockholm



Trädgårdsmästarbostaden vid Experimentalfältet, 1964

Fotograf: Lennart af Petersens
Samling Stadsmuseet i Stockholm



Professorns villa vid Experimentalfältet, 1964

Fotograf: Lennart af Petersens
Samling Stadsmuseet i Stockholm

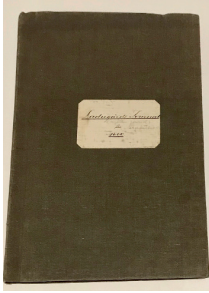


Kong. Lantbruksakademiens Experimentalfält, 1833

Okänd upphovsperson

Experimentalfältets område bestod ursprungligen av torra lövängar, skogsmark och en stor del våtmark som fuktiga strandängar och mossar som odlades upp till åkermark. Denna karta visar en metod för att kunna dränera åkrarna från vatten. Tillvägagångssättet utvecklades i Storbritannien och kallades för Elkingtonmetoden. Resultatet blev ett tätt rutnät med långsmala åkermarker omgivna av grunda kanaler. På kartan syns exempel på det i vad som betecknas som Västra kärret (övre delen av kartan) och på Södra kärret (nedre delen av kartan). Åkermarkernas bredd på dessa platser var ca tio meter.

Samling Kungl. Skogs- och Lantbruksakademien

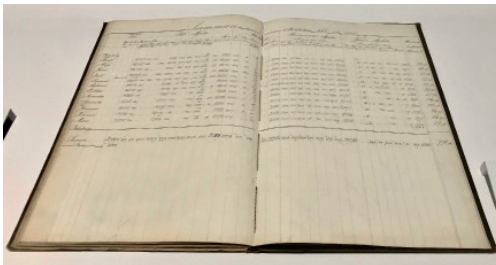


Ladugårdsjournal, 1880

Okänd upphovsperson

Ladugårdsjournalen är anteckningar på vetenskapliga mätningar och resultat på olika fodersorter till djuren. Ordnad efter vikt innehöll det dagliga fodret under stallningsperioden 1873 totalt c:a 5,2 kg hö, 4,2 kg mäsik, 2 kg halm, 1,8 kg potatis, 1,4 kg gröpe av råg och ärter samt 0,5 kg linfrömjöl. Dessutom fick djuren uppemot 50 liter drank per dag, inköpt från bränneriet vid Kräftriket. Drank är en slags urkokt mäsik som framförallt består av skaldelar från olika grödor. Den här ladugårdsjournalen skrevs samma år som man awecklade arbetet kring får på Evxperimentalfältet. De undersökningar man gjort kring får var knutet till ull och slaktvikt och ursprungligen hade man avsett att ha upp till 200 får. 1875 inträffade en katastrof då nästan alla får blev ihjälbitna av kringvandrande hundar. Det beslutades att ersätta de förlorade djuren med en mindre hjord och 1880 gjorde man sig av med fåren helt.

Samling Kungl. Skogs- och Lantbruksakademien



Mejeribok, 1875

Okänd upphovsperson

1861 infördes vetenskapliga undersökningar på mjölkkor. Hundratals tester utfördes och dokumenterades för att få ut bästa möjliga mjölkavkastning. Till exempel kom man fram till att god betestillgång, som ängs- och skogsbete, bidrog till en lägre mjölkavkastning. Det visade sig att brist på betesmark gynnade mjölkavkastningen då man istället matade korna med foder.

Samling Kungl. Skogs- och Lantbruksakademien



Bloms hus, ca 1930–1960

Bloms hus har även kallats för Stora huset. Huset var från början både bostad, museum över redskapsmodeller, bibliotek, mötes- och festlokal samt institutionsbyggnad för praktisk lantbruksvetenskap. På vinden torkades och sorterades frön och sädeskorn. 1884 flyttade Agrikulturkemiska avdelningen in och vid den tidpunkten byggdes baksidan ut med en försöksgård. Omorganiseringen fick ekonomisk hjälp av staten och verksamheten provade kemiska undersökningar och odlingar av växter ute på gården. Vinden blev då en plats för laboratorieförsök.

Fotograf: okänd

Samling Kungl. Skogs- och Lantbruksakademien



Växtfysiologiska institutionen, ca 1930–1960

När man på 1870-talet insåg att kemisternas arbete inte kunde omfatta hela det botaniska fältet beslöt man att dela upp institutionen i två avdelningar: Agrikulturkemiska avdelningen och Växtfysiologiska avdelningen. På den Växtfysiologiska institutionen undersökte man växternas anpassning, utbredning och förändring som inte hade med kemi att göra. Byggnaden uppfördes 1877 och var ett bostadshus för botanisten och i växthuset utförde man växthusförsök och mikroskopiska undersökningar.

Fotograf: okänd

Samling Kungl. Skogs- och Lantbruksakademien



Institutionsbyggnaden för jordbruksförsök, ca 1930–1960

Carl Juhlin-Dannfelt, Experimentalfältets intendent mellan 1859 och 1881 hade under mitten av 1800-talet en vision om att Experimentalfältet skulle bli Sveriges största mönsterjordbruk som var inkomstdrivande. Han startade odling av brödsäd, fodersäd, vickerhavre, hö, potatis och andra rotfrukter. Dannfelt lyckades inte skapa någon vinst. Akademien svarade med att avveckla mönsterjordbruket och istället avsätta marken för höproduktion som blev en inkomstkälla.

Fotograf: okänd

Samling Kungl. Skogs- och Lantbruksakademien



Entomologiska Institutionen, ca 1930–1960

På Gubbacken byggdes 1912 en ny byggnad för Centralanstaltens Entomologiska avdelning för att studera skadliga insekter för skog och jordbruk. Byggnaden huserade bostad för föreståndare och assistent, två laboratorierum samt kallrum för insekters övervintring. Byggnaden revs på 1960-talet. Intendentens villa, Gula villan skymtar i bakgrunden, och fotografen står där universitetsbiblioteket är beläget idag.

Fotograf: okänd

Samling Kungl. Skogs- och Lantbruksakademien



Försöksladugården, ca 1930–1960

När det under 1900-talets början blev tydligt att Experimentalfältet inte var ett självförsörjande jordbruk delade man upp jordbruket i två avdelningar i syfte att delvis skapa inkomster. En avdelning blev Lantbruksavdelningen, även kallad för Praktiska försöksavdelningen. Den verksamheten förlades till ladugården som var en för tiden modern byggnad med rinnande vatten och elektricitet. Här fanns omkring 40 djurbåsar, lagring av rotfrukter, mjölk, ångmaskin, och kvarn. I vänstra delen av bilden ser man olika trädsorter man använde sig av i utbildningssyfte. Framför träden ser man platsen där Aula Magna står idag. Bilden är avbildad söderifrån, med Bloms hus baksida centralt placerad. Till höger om Bloms hus syns Gasverket och Försöksladugården.

Samling Kungl. Skogs- och Lantbruksakademien

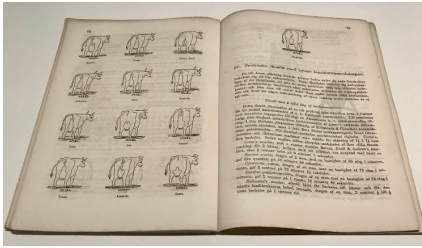


Flygbild över Frescati, ca 1930–1960

Söder om Bloms hus uppfördes 1906 sju stora bostadsvillor för de högre tjänstemännen. I folkmun kallades de för professorsvillorna och de fick namn som gick i stil med Frescati såsom Villa Flora och Villa Pomona. En av dem, Villa Bellona finns fortfarande kvar. Flygelbyggnaden som idag kallas för Skära Villan, gjordes senare om och fick tio bostadsrum. Skogstorpet byggdes om till bagarstuga för fältarbetarna. 1864 började Experimentalfältet med egentillverkning av gas och försåg samtliga hus med elektricitet. Centralanstaltens del omfattade två områden. Den ena bestod av tomtmarken kring Bloms hus samt åkrarna ner mot Laduviken. Det andra bestod av åkrarna på Lappkärret med närliggande marker. Sammanlagt uppgick åkermarkerna upp till 17 ha mark. Skogsmarken var belägen i norr, från Stora och lilla Lappkärrsbergen ner till södra Lång- och Gubbacken. På 1870-talet fick Skogsinstitutet ta över skötseln för skogarna och därmed kunde utöva undervisning för Skogsinstitutets elever.

Fotograf: okänd

Samling Kungl. Skogs- och Lantbruksakademien

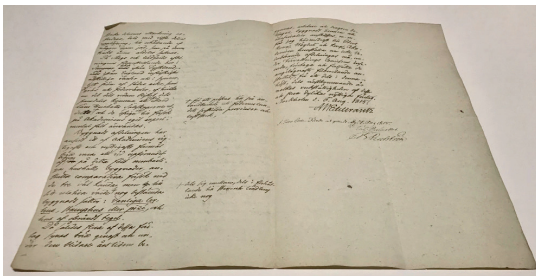


Berättelse öfver verksamheten vid Kongl. Lantbruksakademiens försöksfält och agrikulturkemiska laboratorium under åren 1862 och 1863, 1865

Carl Juhlin Dannfelt 1823–1904

Under 1830-talet utvecklade fransmannen Francois Guénon (1796–1855) en metod för att rangordna mjölkkor. Guénon hade en teori om att kunna läsa sig till kons mjölkproduktion genom att studera kons juver bakifrån. När Carl Juhlin-Dannfelt var Experimentalfältets intendent mellan 1859–1881, undersökte han Guénons teori. Dannfelt utvecklade det han kallade för mjölkspegel vilket är den illustration som visas i denna bok. De undersökningar och experiment kring djurhållning som genomfördes på Experimentalfältet rörde framförallt olika typer av foder och hur det påverkade djurets tillväxt och mjölkproduktion.

Samling Kungl. Skogs- och Lantbruksakademien



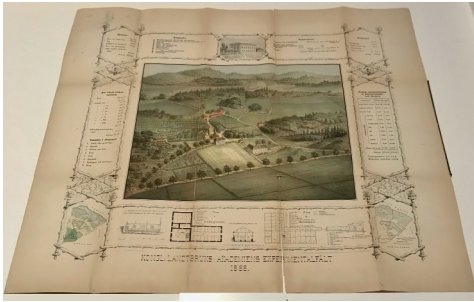
Memorial, 1815

Abraham Niclas Edelcrantz, 1789–1754

Bläck på papper

Abraham Niclas Edelcrantz skrev denna memorial 1815, en officiell sammanfattning av intentionerna att starta Experimentalfältet. Edelcrantz mål var att skapa ett forskningscentrum åt Kungliga lantbruksakademien där nya redskap, odlingsmetoder, djurraser och utfodringssätt skulle utvecklas. Edelcrantz inställning var att platsen inte skulle drivas för ekonomisk vinning utan i rent vetenskapligt syfte. Under platsens historia, efter Edelcrantz tid, kom dock den ekonomiska vinningen periodvis mer i fokus.

Samling Kungl. Skogs- och Lantbruksakademien



Kongl. Lantbruksakademiens Experimentalfält, 1868

Johan Fredrik Meyer 1806–1893

Litografi

När den här litografin skapades blomstrade Experimentalfältet. Då fanns arbetslag för olika jord- och skogsavdelningar och området hade expanderat sedan starten. I vänstra delen av bilden ser man olika trädsorter man använde sig av i utbildningssyfte. Framför träden ser man platsen där Aula Magna står idag. Bilden är avbildad söderifrån, med Bloms hus baksida centralt placerad. Till höger om Bloms hus syns Gasverket och Försöksladugården.

Samling Kungl. Skogs- och Lantbruksakademien

Bilder och verk får ej återges utan tillstånd från rättighetshavarna.